

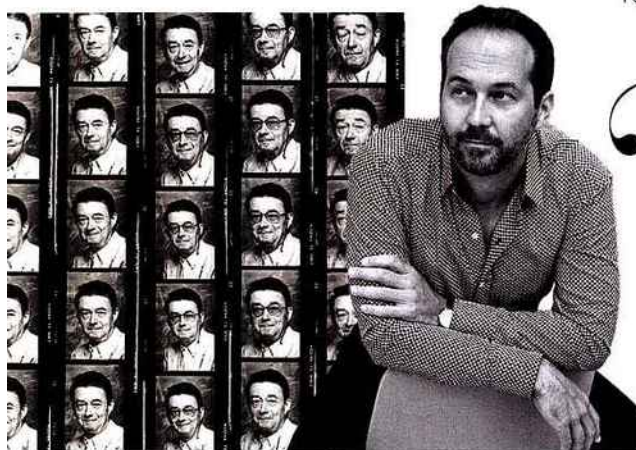


Abc du design

SENTOU, SANS FAUTE

ROBERT SENTOU FUT UN PIONNIER MODESTE ET GÉNIAL DU DESIGN FRANÇAIS. DISPARU EN 2008, IL AVAIT PASSÉ LA MAIN EN 1991 À PIERRE ROMANET, QUI A CATAPULTÉ SENTOU AU FIRMAMENT DES ÉDITEURS. POUR CÉLÉBRER LES 70 ANS DE LA MAISON, IL PROGRAMME UNE EXPOSITION RÉTROSPECTIVE DE TOUS LES "ORIGINAUX" SENTOU, DOUBLÉE D'UNE THÉMATIQUE ANNIVERSAIRE DE PIÈCES CHOISIES EN SÉRIE LIMITÉE.

Par PIERRE LÉONFORTE



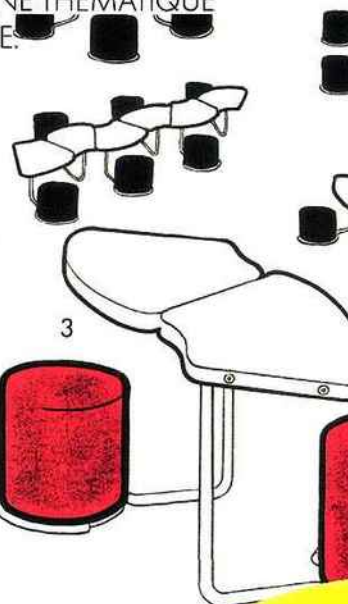
1. Portraits photomaton de Robert Sentou. Pierre Romanet, à la tête de Sentou depuis 1991. 2. La chaise "Betty".

Archives Ouvertes après le décès de Robert Sentou, survenu en 2008, les archives Sentou regorgent de pépites et servent de sources d'inspiration à la réinvention des classiques oubliés comme la chaise "Betty", le canapé "Coogee", la bibliothèque "Bergerac". On y trouve aussi, jalousement gardés, les droits de reproduction de plusieurs pièces de Roger Tallon, Étienne Fermigier, Roger Landault et autres designers ayant œuvré pour Sentou dès les années 50.



Bois du Périgord lancé en 1970 par Robert Sentou comme marque de diffusion, ce label de mobilier pour l'habitat était destiné à enfoncer le clou de son enracinement régional et celui de la qualité intrinsèque de sa production, assurée par les ateliers de Lalinde. la première collection, 4 Saisons, signée Lionel Morgaine, mixait la modernité pop de l'époque à la beauté du bois, et ouvrait la voie à une filière lucrative, vite élargie au bureau et diffusée avec succès par les meilleurs revendeurs de mobilier contemporain de l'époque.

Cryptogamme Ligne fongiforme en aluminium repoussé laqué, "Cryptogamme" fut imaginé par Roger Tallon en 1968 à la demande du Mobilier national pour la cafétéria du Grand Palais. Abandonné, le projet qui fut présenté au Salon des artistes décorateurs (SAD) en 1969 sera repris pour l'Exposition universelle d'Osaka en 1970. Une photo de l'écrivaine et critique d'art Catherine Millet posant nue, de dos, sur le tabouret, est devenue culte. "Cryptogamme" a été réédité en résine polyester par Sentou en 2001, à la suite d'une commande du Fnac (Fonds national d'art contemporain), selon 30 combinaisons de couleurs et 20 fonctions différentes, luminaires compris. Un best-seller!





3. Croquis de Lionel Morgaine. 4. Le tabouret "Cryptogamme". 5. La photo culte de Catherine Millet. 6. Guirlande lumineuse Tsé & Tsé. 7. Assiettes et coupelle signées Brigitte de Bazelaire. 8. Le tabouret "Butterfly", de Sori Yanagi. 9. Le lit-banquette de Roger Fatus. 10. Un des modèles de lampe "Akari", de Isamu Noguchi.

Designers & créateurs Il y eut Roger Landault, Charlotte Perriand, Étienne Fermigier, Roger Fatus qui avait sollicité Sentou pour réaliser certains de ses projets d'aménagement, et encore l'architecte

Georges Candilis pour qui Sentou étudia et produisit le système de mobilier en bois envisagé pour les espaces collectifs de Port-Leucate et de Port-Barcarès. Il y eut aussi Lionel Morgaine, Alain Tavès, Marc Berthier & Alain Chauvel.

Sentou parti à la retraite, son successeur Pierre Romanet collaborera avec les Tsé & Tsé, Claudio Colucci, 100drine, Brigitte de Bazelaire, Robert le Héros, Migeon & Migeon, Arik Lévy, Christian Ghion, Patrick Norguet... Outre les lanternes "Akari" de Noguchi, Sentou assure aussi la distribution de plusieurs marques (Muuto, Hay, Woud,

OK Design) et produits comme les lampes Jieldé, les fauteuils "Acapulco", le tabouret "Butterfly" de Sori Yanagi...

Édition/réédition

Depuis plus de dix ans, Pierre Romanet procède à un travail méticuleux de réédition des références Sentou historiques comme les "Cryptogamme", l'escalier "Module 400" et la chaise pliante "TS" de Roger Tallon, mais aussi le lit-banquette (1965) de Roger Fatus. Les sièges en tissu, bois et métal d'Étienne Fermigier (1960) sont également dans les tuyaux.



Galerie Sentou Inauguré en 1977, au 10 de la rue des Francs-Bourgeois, alors que le Marais était loin d'être à la mode, le premier magasin Sentou s'appelait Sentou Boutique. On ne parlait pas encore de show-room, Robert Sentou évoquait une "unité de vente d'usine". Le gratin des architectes et décorateurs du moment s'y bouscula. Galvanisé, Sentou, qui cumule désormais les casquettes d'éditeur, fabricant et distributeur, initiera là plusieurs concours de création, très suivis. En 1986 Sentou Galerie fait son apparition à la faveur de l'ouverture dans la rue du Pont-Louis-Philippe, en plein quartier Saint-Paul, d'un espace conçu par Roger Tallon et Roger Fatus, démenagé en 2001 rue François-Miron, même quartier, mais ici imaginé par Christian Biecher. Entre 1995 et 2008, Sentou Galerie multipliera par trois son réseau. Aujourd'hui, outre le show-room pro de Bastille, Sentou ne compte plus que deux galeries: Raspail et Marais.

Photos D. R.

Lalinde Forme haricot, la table basse à trois pieds fut dessinée et produite en 1954 et baptisée "Lalinde" en 2010 en hommage à la fabrique d'une petite ville du Périgord, en Dordogne, où Sentou avait planté ses racines. Rééditée en 2010, elle est un best-seller mondial en cinq tailles pétant de couleurs, vingt au total, avec deux formes de plateaux.

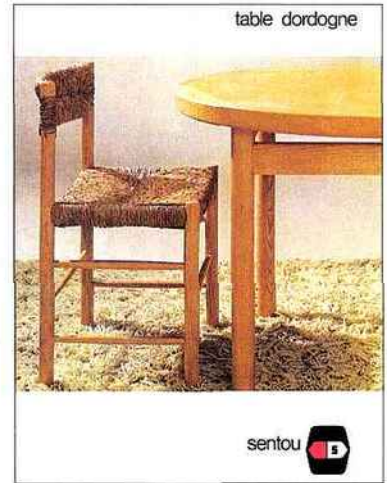
Mobilier de France Avant d'ouvrir son propre espace de vente, Sentou était diffusé sur tout le territoire par l'enseigne Mobilier de France qui consacrait une belle partie de ses surfaces de province à des corners dédiés aux fabricants de meubles français.



Noguchi Né à Los Angeles, Isamu Noguchi (1904-1988), fut un artiste complet. Disciple de Brancusi, repéré par George Nelson qui le fit engager chez Herman Miller et chez Knoll en qualité de consultant-designer, il découvrira lors d'un voyage au Japon les trésors de la fabrication des lampions traditionnels dont il réinventera en 1951 l'usage et la modernité. Noguchi en dessinera plus de 100 modèles, offrant au Japon son premier objet de design en série. À Paris, la Galerie Steph Simon sera longtemps le seul point de vente des "Akari". Il fallait alors un an de délai pour toucher sa lanterne! Frappées du logo, une lune et un soleil rouges, créé par son frère, Michio Noguchi, les lampes de Noguchi sont officiellement représentées et vendues en France par Sentou à la faveur d'un contrat d'exclusivité signé en 1991 entre Pierre Romanet et la fondation Noguchi à New York.



Paillle/Perriand Ce fut la chaise première, celle par laquelle tout a commencé en 1947, après que Robert Sentou eut mis sur pied La Chaise Paillée, un atelier installé dans le cadre d'un projet de réinsertion de prisonniers du centre pénitentiaire de Mauzac, dans le Sud-Ouest. Succès: Sentou ouvrira très vite une seconde fabrique à Lalinde, non loin de Bergerac. Spécialisés dans le paillage, le cannage et la réparation des chaises, les sièges RS Sentou font appel en 1950 à Roger Landault pour moderniser ce totem de l'ameublement. Venu du bureau de style Studium-Louvre, Landault sera l'un des chantres de la reconstruction mobilière et décorative de l'après-guerre. Ses chaises en paille, produites alors, fait rare, sous son nom, étaient vendues par les galeries du boulevard Saint-Germain, où Sentou fera la rencontre de Charlotte Perriand. En sortira une collaboration fructueuse dont Sentou ne peut rien exploiter aujourd'hui, puisque les droits de reproduction de toutes les œuvres de Perriand sont détenus par Cassina. Il reste heureusement un grand nombre de formes et modèles libres dessinés par le bureau d'études de Sentou à Lalinde dans les années 50-60: l'un d'eux, assise et dossier en paille, est en cours de réédition.



Chaise et table "Dordogne".

Photos: D. R.

UNE EXPOSITION POUR FÊTER LES 70 ANS

Romanet (Pierre) Né dans la Drôme, Pierre Romanet monta à Paris en 1985 pour faire l'École Boulle. Son stage de dernière année fut accompli auprès du designer Marc Held, inventeur du siège "Culbutò". Diplômé, il resta jusqu'à ce que son patron plaque tout pour filer vivre en Grèce. Sentou, alors fournisseur de l'agence, envisageait déjà sa retraite, chose faite le 31 décembre 1990. Le jeune homme semblait destiné à lui succéder. C'est ainsi que, tout juste âgé de 24 ans, Romanet mit un pied dans la porte en 1991. Aujourd'hui propriétaire associé de Sentou, on lui doit, entre autres, la création du label Sentou Édition en 1997 et l'ouverture du show-room de la Bastille, nombre d'expositions nourries par ses amitiés, goûts et partenariats. Son talent: donner à un produit une autre vie en lui conférant des traitements chromatiques éclatants. La preuve par 24 avec les lampes Jieldé.



La chaise pliante "TS", un best-seller.



Tallon (Roger) On le sait peu, mais le grand designer industriel, décédé en 2011, était le cousin germain de Robert Sentou. Le beau Roger vivait à Paris, connaissait un monde fou et en fit profiter le cousin du Sud-Ouest. Tallon œuvrera aussi pour lui, dans les coulisses comme en vitrine, créant des meubles inédits comme rapatriant des pièces iconiques tel l'escalier hélicoïdal "Module 400" (1966) édité à l'origine par la Galerie Lacloche. C'est Tallon qui suggérera la formule Sentou Galerie et non l'inverse, histoire d'apparaître illico lors d'une recherche annuaire et Minitel. Moteur de recherche avant l'heure!

Sège "TS" T pour Tallon, S pour Sentou. Économie de matériau, efficacité graphique, totalement réversible et lauréate de l'un des concours lancé par Sentou: la chaise pliante en bois la plus radicale du design français fut à l'origine, en 1977, proposée en versions uni, bi et tricolore. Il y eut même une version baby pour le marché japonais. Rééditée en 2016, la "TS" est un autre des best-sellers de la maison, produite en trois couleurs standard et quatre en série limitée.

Wimpy Première chaîne de restauration rapide américaine ouverte en France, Wimpy s'installa à Paris à l'angle du boulevard Saint-Michel et de la rue Soufflot, en lieu et place du café Capoulade. À cette occasion, le designer Roger Tallon fut sollicité pour dessiner, en 1960, une chaise, alu et contreplaqué moulé, montable sans outil en moins de cinq minutes. Puis il y eut mai 1968, les pavés, les barricades... Plus complexe qu'elle n'y paraît, la "Wimpy" est en cours de réédition.